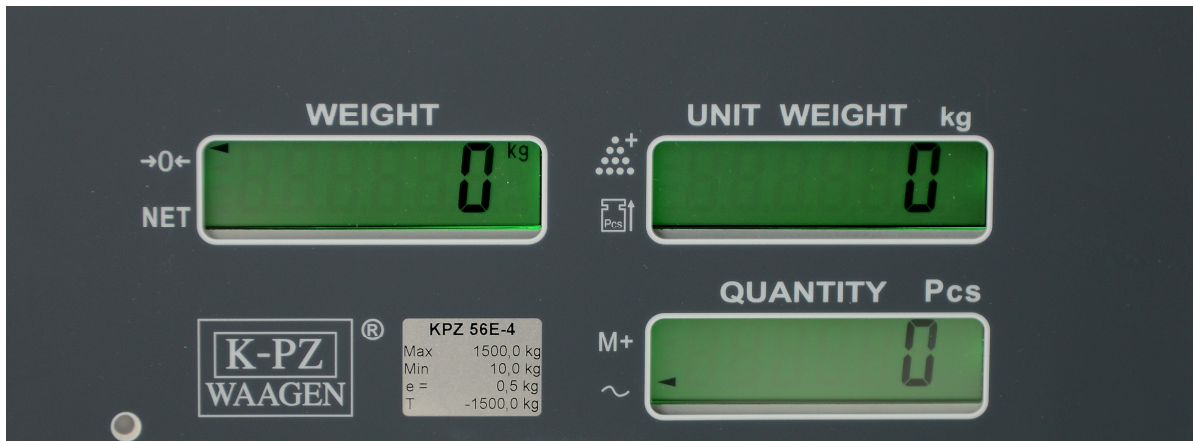


Instrukcja obsługi i użytkowania

Panel sterujący KPZ 56E – 4

9.1 Wyświetlacz



Weight:	5-miejscowe wskazanie, jeśli ciężar jest ujemny, wówczas (Ciężar) przed ciężarem ukaże się -
Unit Weight: (Ciężar jednostkowy)	5- miejscowe wskazanie ciężaru sztuki. Punkt dziesiętny jest zmienny
Quantity:	6- miejscowe wskazanie ilości sztuk, alternatywnie również (ilość) sumy
Symbole:	Symbole wyświetlane są poprzez strzałkę na prawym wyświetlaczu.
→0←:	Brak ciężaru na wyświetlaczu.
Net:	Wyświetlany jest ciężar tarowany, względnie ciężar netto.
▲+:	Za mała ilość sztuk, nie ma zapewnionej dokładności.
☐↑:	Za mały ciężar sztuki, ciężar sztuki nie może być lżejszy niż 1/5 działki wyświetlacza. Waga funkcjonuje, ale może dojść do błędnego odczytu ilości sztuk
M+:	Wyświetlana jest suma ilości sztuk
~ :	Obciążenie jest stabilne.

9.2 Klawiatura



- 0 do 9 Tymi klawiszami wprowadza się ciężar sztuki, ilość sztuk lub ciężar tary.
- i
- CE: Tym klawiszem anuluje się wprowadzone wartości.
- 0← 1) Tym klawiszem wskazania sprowadzane są z powrotem do 0,0.
2) Tym klawiszem wywoływana jest funkcja podświetlenia tła.
- ↔ Tym klawiszem można wytarować leżący ciężar.
- ⋮ Tym klawiszem zatwierdza się wprowadzoną wartość jako ilość sztuk.
- ☐ Tym klawiszem zatwierdza się wprowadzoną wartość jako ciężar sztuk.
- ☐ Tym klawiszem zatwierdza się wprowadzoną wartość jako wartość zadaną.
Jeśli wartość jest za wysoka, pojawia się tonowy sygnał ostrzegawczy.
- ↔ Tym klawiszem zapisuje się do pamięci różne ciężary sztuk.
- M+ Tym klawiszem wyświetlana ilość sztuk dodawana jest do pamięci.
Tym klawiszem wyświetlane dane przekazywane są do złącza (opcja),
względnie na drukarkę (opcja).
- MC Tym klawiszem następuje anulowanie pamięci.
Tym klawiszem suma wyprowadzonych lub wydrukowanych danych
przekazywana jest do złącza (opcja), względnie na drukarkę (opcja).

9.3 Obsługa KPZ 56E-4

9.4

Włączanie

Waga może być podłączana lub odłączana od zasilania prądem za pomocą włącznika znajdującego się po prawej stronie na obudowie. Po włączeniu waga przeprowadza samoczynny test. Należy odczekać, aż na wszystkich wyświetlaczach pokaże się 0, dopiero wtedy waga jest gotowa do ważenia.

Ustawianie zera

Jeśli waga w stanie nieobciążonym nie wskazuje 0,0 (maks. 4% nośności wagi), należy nacisnąć klawisz $\rightarrow 0 \leftarrow$. Wyświetlacz odważnika jednostkowego wskazuje „Centr”. Następnie waga wskazuje z powrotem 0,0.

Tarowanie

Ciężar pojemnika można tarować na dwa sposoby:

- a) odważanie
- b) wprowadzenie numeryczne

a) Odważanie

Postępowanie	Ciężar	Ciężar jednostkowy	Ilość
	0,0	0	0
Położyć pusty pojemnik	250,0	0	0
Nacisnąć klawisz $\rightarrow \leftarrow$	-----	tArE	----- --
	0,0	0	0

b) Numeryczne wprowadzanie

Postępowanie	Ciężar	Ciężar jednostkowy	Ilość
Zdjąć wszystko z wagi	0,0	0	0
Nacisnąć klawisz $\rightarrow \leftarrow$	0,0	PrEtA	----- --
Wprowadzić ciężar pojemnika za pomocą klawiatury dziesiętnej (np. 450 g). Zwracać uwagę na położenie istniejącego punktu dziesiętnego.	450,0	PrEtA	----- --
Nacisnąć klawisz $\rightarrow \leftarrow$	- 450,0	0	----- --


- b) Aby anulować wartość tary, należy zdjąć wszystko z wagi i ponownie nacisnąć klawisz $\rightarrow \leftarrow$.

9.4 Zliczanie


Ciężar sztuk można wprowadzać na dwa sposoby:

- a) odważanie
- b) wprowadzanie numeryczne


a) Odważanie

Postępowanie	Ciężar	Ciężar jednostkowy	Ilość
	0,0	0	0
Położyć na wagę określoną ilość (np. 15 sztuk)	127,5	0	0
Wprowadzić ilość położonych sztuk za pomocą klawiatury dziesiętnej (np. 15 sztuk)	127,5	15	8
Zatwierdzić ilość w ciągu 5 sekund za pomocą klawisza  .	127,5	8,5001	15

b) Wprowadzanie numeryczne

Postępowanie	Ciężar	Ciężar jednostkowy	Ilość
	0,0	0	0
Wprowadzić ciężar sztuki za pomocą klawiatury dziesiętnej (np. 2,687 kg)	0,0	2,687	0
Zatwierdzić liczbę klawiszem  lub odczekać 8 sekund. Liczba zostanie automatycznie wprowadzona do pamięci jako ciężar sztuki.	0,0	2,687	0
Położyć całkowitą ilość (np. 1343,5kg)	1343,5	2,687	500

c) Optymalizacja

Aby zoptymalizować ciężar sztuk, należy kładąc następne sztuki na wagę nacisnąć klawisz . W czasie, gdy waga na nowo przelicza ciężar sztuk, na wyświetlaczu ciężaru jednostkowego ukaże się „SannP“.

d) Anulowanie

Aby anulować ciężar sztuk, należy nacisnąć klawisz CE.

9.5 Zapisywanie ciężarów sztuk

Panel sterujący KPZ 56-4 posiada możliwość zapisu do pamięci 10 różnych ciężarów pojedynczych sztuk. Poszczególne wartości zapisane są pod 10 liczbami (0...9).

Zapisanie ciężarów sztuk

Postępowanie	Ciężar	Ciężar jednostkowy	Ilość
	0,0	0	0
Odważyć ciężar sztuki lub wprowadzić (jak wyżej opisano) np. 10 sztuk á 12,3g	123,0	12,300	10
Nacisnąć klawisz ↵	PrSEt		
Nacisnąć klawisz ↵	PrSEt	SEt	
Nacisnąć żadaną cyfrę, pod którą wartość ma być zapisana do pamięci	123,0	12,300	10

Wywoływanie zapisanych ciężarów sztuk

Postępowanie	Ciężar	Ciężar jednostkowy	Ilość
	0,0	0	0
Nacisnąć klawisz ↵	PrSEt		
Nacisnąć żadaną cyfrę, pod którą wartość została zapisana do pamięci	0,0	12,300	0





9.6 Sumowanie

Postępowanie	Ciężar	Ciężar jednostkowy	Ilość
	0,0	0	0
Położyć jakąś ilość (np. 500 sztuk)	1343,5	2,687	500
Nacisnąć klawisz M+ , aby dodać ilość (maksymalnie można przeprowadzić 99 procesów dodawania)	-----	Add	----- -
	≡ 1 ≡		500
	1343,5	2,687	500
Odciażyć wagę, w przeciwnym razie nie będzie możliwe dalsze dodawanie.	0,0	2,687	0
Położyć następną ilość do dodania (np. 400 sztuk)	1074,8	2,687	400
Nacisnąć klawisz M+ , aby dodać ilość.	-----	Add	----- -
	≡ 2 ≡		900
	1047,8	2,687	400
Odciażyć wagę, w przeciwnym razie nie będzie możliwe dalsze dodawanie.	0,0	2,687	0
W celu wyświetlenia zawartości pamięci należy nacisnąć klawisz M+	≡ 2 ≡		900
	0,0	2,687	0




9.7 Funkcja wartości zadanej

KPZ 56E-3 wyposażony jest w funkcję wartości zadanej, tzn. rozlega się sygnał akustyczny, gdy przekroczona zostanie zadana wartość. Wartością tą może być wartość ciężaru jak i liczba sztuk.

Wprowadzanie wartości zadanej

Postępowanie	Ciężar	Ciężar jednostkowy	Ilość
	0,0	0	0
Nacisnąć klawisz 	----	0	0
Wprowadzić żadaną wartość (np. 100) Jeśli wartość jest wartością ciężaru, należy podać miejsce za przecinkiem (np. 100 odpowiada 10,0g)	----	100	0
Jako liczbę sztuk zatwierdzić wartość za pomocą klawisza  Jako wartość ciężaru zatwierdzić za pomocą klawisza 	----	100	100
Nacisnąć klawisz 	0,0	0	0

Anulowanie wartości zadanej

Postępowanie	Ciężar	Ciężar jednostkowy	Ilość
	0,0	0	0
Nacisnąć klawisz 	----	0	100
Nacisnąć klawisz „0“	----	0	100
Nacisnąć klawisz 	----	0	0
Nacisnąć klawisz 	0,0	0	0

Podświetlenie tła

Tryb podświetlenia tła aktywowany jest za pomocą klawisza $\rightarrow 0 \leftarrow$. Na wyświetlaczu ciężaru jednostkowego ukazuje się „Centr”. Należy wówczas nacisnąć

Klawisz 4: podświetlenie tła jest cały czas aktywne.


Klawisz 5: podświetlenie tła jest aktywne, gdy

- Znajdujący się ładunek jest większy niż 10 kroków działki.
- Naciśnięto jakiś klawisz.

Klawisz 6: podświetlenia tła jest wyłączone

9.8 Wyjście na złączu, względnie wydruk na drukarce (opcja)

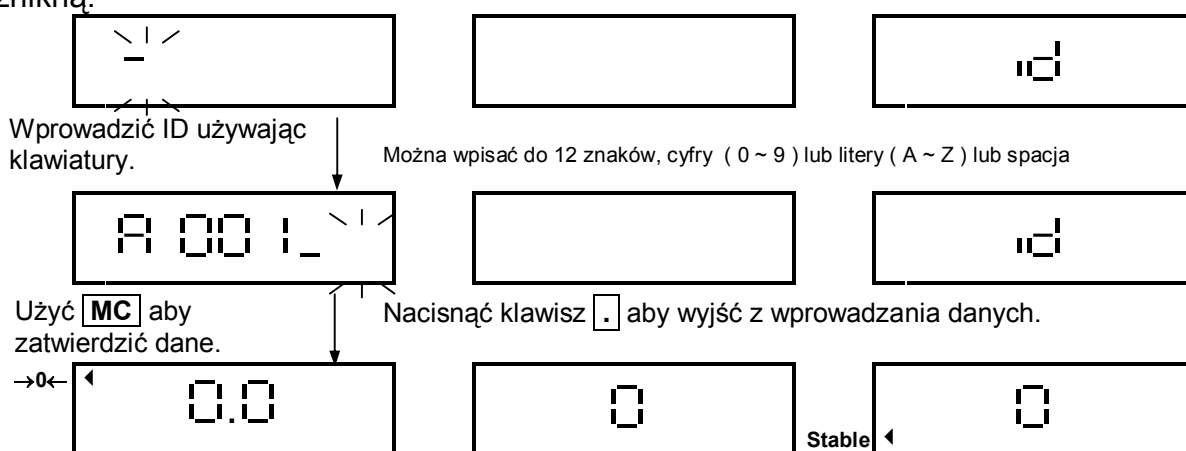
Jeśli ciężar sztuk jest zapisany wówczas mogą być przesłane dane do złącza. Jeśli nie jest konieczne zliczanie sztuk, należy wprowadzić fikcyjny ciężar sztuk (np. 1 kg). Należy wykonać w tym celu następujące działanie:

Postępowanie	Ciężar	Ciężar jednostkowy	Ilość
	0,0	0	0
Nacisnąć klawisz „1”	0,0	1	0
Nacisnąć klawisz 	0,0	1	0

W celu wydruku wskazywanych danych należy nacisnąć klawisz **M+**. Dokładny sposób postępowania można znaleźć w rozdziale sumowanie (patrz punkt 9.6).

9.9 Wprowadzanie ID

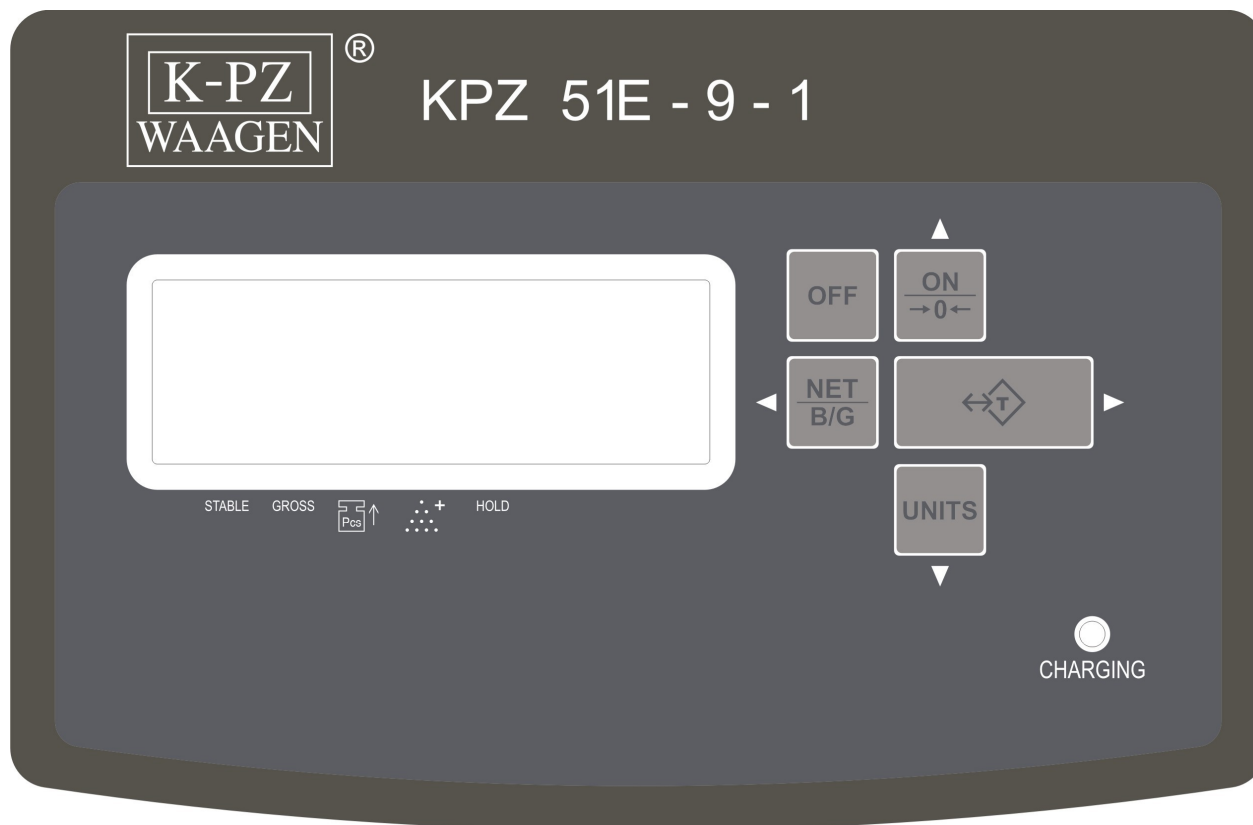
Nacisnąć **ZERO**, na wyświetlaczu pokaże się “- - - - -”. Nacisnąć **0** zanim znaki znikną.



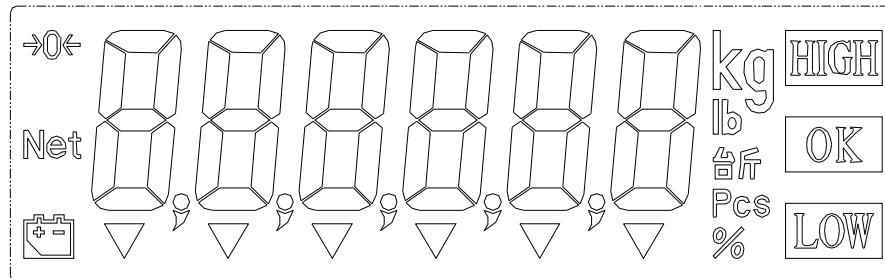
Instrukcja obsługi i użytkowania

Panel sterujący KPZ 52(E)-9- 1

10.1 Wyświetlacz



10.2 Ekran LCD



⇒0⇐ : Waga znajduje się w pozycji zerowej

▶ **STABLE** : Waga znajduje się w położeniu spoczynkowym (ciężar się nie zmienia)

Net : Wskazywana jest wartość wagi netto (aktywna tara)

▶ **GROSS** : Wskazywana jest wartość wagi brutto

▶  : Zbyt niska waga jednostkowa

▶  : Zbyt niska ilość referencyjna

▶ **HOLD** : Aktywna funkcja Hold

 : Paski pokazują stan naładowania akumulatora.

Migający symbol baterii wskazuje za niskie napięcie w akumulatorze. Akumulator musi być doładowany.

kg : Wskazanie wagi w kilogramach


Opcja wartości zadanych

HIGH : Ponad wartością zadaną HIGH (2-ga wartość)

OK : Między wartością zadaną HIGH i LOW (2-ga i 1-a wartość)

LOW : Poniżej wartości zadanej LOW (1-a wartość)

10.3 Klawiatura


Klawisz	Opis
OFF	Wyłączenie urządzenia
ON →0←	Włączenie wagi i ustawienie zera
	Tarowanie wagi
NET GROSS	Przełączanie wagi między ciężarem netto i brutto
UNITS	Przełączanie między jednostką miary kg a ilością sztuk (szt.).

10.4 Obsługa KPZ 52E-9-1

Ustawianie zera

Jeżeli waga bez obciążenia nie wskazuje 0,0, należy nacisnąć klawisz **→0←**. Jest to możliwe do 2% maksymalnej nośności.

Tarowanie

Jeśli waga ma wskazywać tylko ciężar np. zawartość pojemnika, należy położyć pusty pojemnik na wagę i nacisnąć klawisz . Waga wskazuje 0,0. Na wyświetlaczu pojawia się symbol **NET**. Po napełnieniu wskazywana będzie tylko zawartość pojemnika..

- Możliwe jest wielokrotne tarowanie.
- Możliwy jest częściowy pobór tary.

Anulowanie tary: usunąć cały ciężar z wagi i nacisnąć klawisz . Na wyświetlaczu ukaze się symbol ▼ **GROSS** (brutto).

Przełączanie brutto/ netto

Aby wskazać całkowitą wagę pojemnika i zawartości należy nacisnąć klawisz $\frac{\text{NET}}{\text{GROSS}}$. Ukaże się symbol ▼GROSS (brutto) i wskazany będzie całkowity ciężar. Należy ponownie nacisnąć klawisz $\frac{\text{NET}}{\text{GROSS}}$ na wyświetlaczu ukaże się waga zawartości i symbol **NET** (netto).

Zliczanie sztuk

Można zastosować liczbę sztuk odniesienia 10, 20, 50, 100, 200.

Naciskać klawisz **UNITS** tak często, aż na wyświetlaczu pojawi się oznaczenie **Pcs** (sztuki). Następnie za pomocą klawisza $\frac{\text{NET}}{\text{GROSS}}$ wybrać liczbę sztuk odniesienia. Na wyświetlaczu pojawi się: [10, [20, [50, [100, [200

Położyć na wadzę liczbę sztuk- ilość odniesienia i nacisnąć klawisz **UNITS**. Na wyświetlaczu pojawi się - - - - - . Jeśli ciężar będzie stabilny wskazywana będzie ilość sztuk i można dokładać elementy, które mają być zliczone.

Aby powrócić do trybu ważenia, naciskać klawisz **UNITS** tak często, aż wskazywana zostanie żądana jednostka wagi.

10.5 Ustawienie automatycznego rozłączenia

Postępowanie	Wyświetlacz*
Przy włączonej wadze nacisnąć równocześnie klawisze [NET/B/G] i [ON/ZERO].	01 FnC
Nacisnąć klawisz [TARE].	FnC <u>00</u>
Nacisnąć klawisz [TARE].	FnC <u>00</u>
Nacisnąć 2 razy klawisz [ON/ZERO].	FnC <u>02</u>
Potwierdzić klawiszem [TARE].	A oFF <u>0</u>
Dokonać wyboru następującymi klawiszami [ON/ZERO] lub [UNITS]: 0 = wyłączenie automatycznego rozłączenia 1 = po użyciu: waga wyłączy się automatycznie po 1 minucie 2 = po użyciu: waga wyłączy się automatycznie po 2 minutach ... 9 = po użyciu: waga wyłączy się automatycznie po 9 minutach	A oFF <u>2</u>
Wybór potwierdzić klawiszem [TARE].	FnC <u>00</u>
Wyłączyć wagę klawiszem [OFF].	

*Przypis: podkreślone segmenty w kolumnie- wyświetlacz- mrugają

10.6 Ustawienie podświetlenia tła

Postępowanie	Wyświetlacz*
Przy włączonej wadze nacisnąć równocześnie klawisze [NET/B/G] i [ON/ZERO].	01 FnC
Nacisnąć klawisz [TARE].	FnC <u>00</u>
Nacisnąć klawisz [TARE].	FnC <u>00</u>
Nacisnąć 1 raz klawisz [ON/ZERO].	FnC <u>01</u>
Potwierdzić klawiszem [TARE].	BL oFF
Dokonać wyboru przyciskami [ON/ZERO] lub [UNITS]: on = aktywacja automatycznego podświetlenia tła (podświetlenia tła jest aktywne jeśli na wadze znajduje się ciężar większy niż 10d kroków działki lub jeśli wciśnięty jest jakiś przycisk. Jeśli wartość ciężaru jest mniejsza niż 10d podświetlenie tła wyłączy się po 10 minutach.) oFF = wyłączenie automatycznego podświetlenia tła	BL on
Wybór potwierdzić klawiszem [TARE].	FnC <u>00</u>
Wagę wyłączyć klawiszem [OFF].	

*Przypis: podkreślone segmenty w kolumnie –wyświetlacz- mrugają

Instrukcja obsługi i użytkowania

**Drukarka termiczna
Typ: FAVORIT PLUS 71**

11.1 Wygląd zewnętrzny

Opis:

- 1- Wyjście papieru/ krawędź
- 2- Dioda LED
- 3- Przycisk otwierania pojemnika z papierem
- 4- Przycisk FEED
- 5- Pokrywa pojemnika na papier
- 6- Sensor

Funkcje:

Przycisk FEED

powoduje wysunięcie papieru do przodu.

Wyświetlacz:

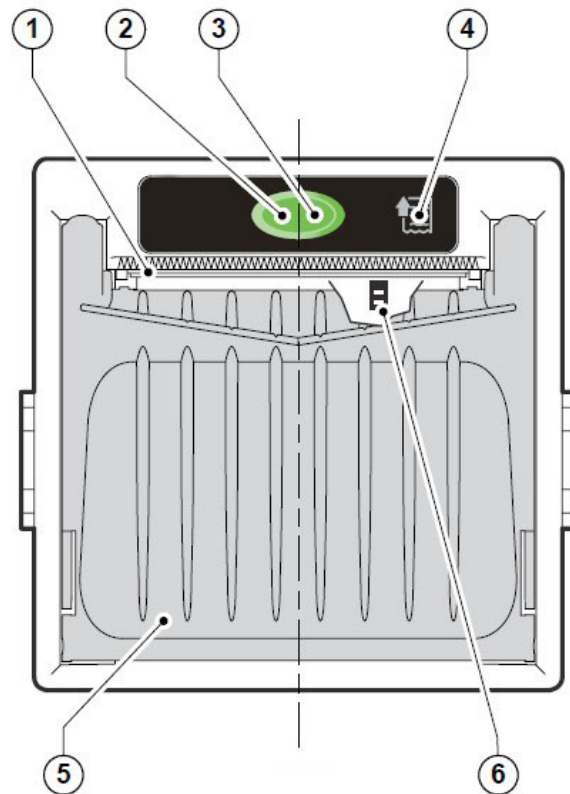
Zielona dioda LED

Dioda LED wyłączona = Drukarka wyłączona

Dioda LED włączona = Drukarka włączona

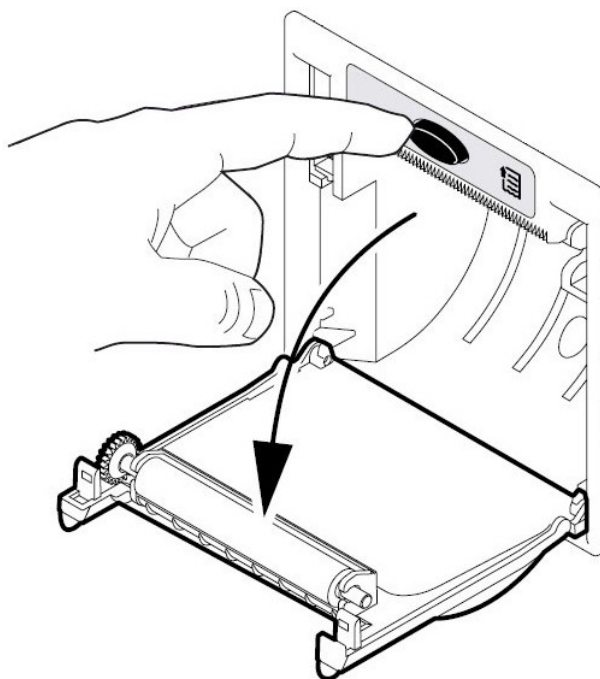
krótkie miganie = brak papieru

długie miganie = błąd (przegrzanie
głowicy, problem z
napięciem)

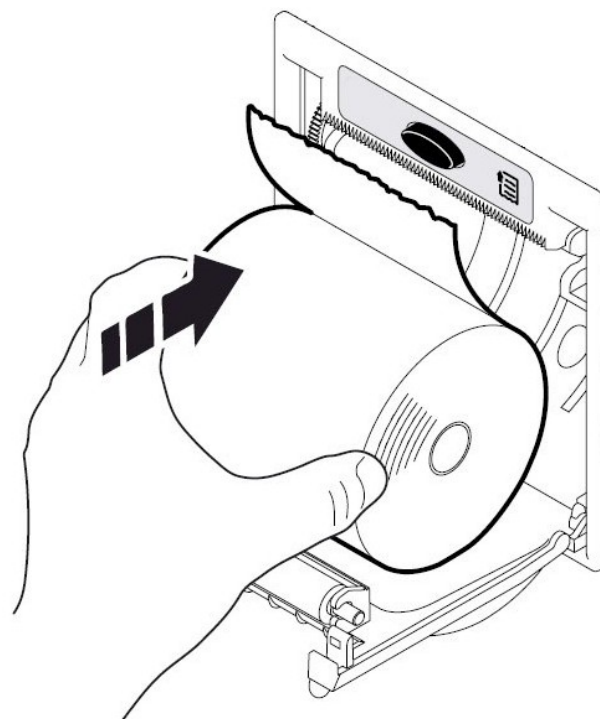


11.2 Wymiana papieru

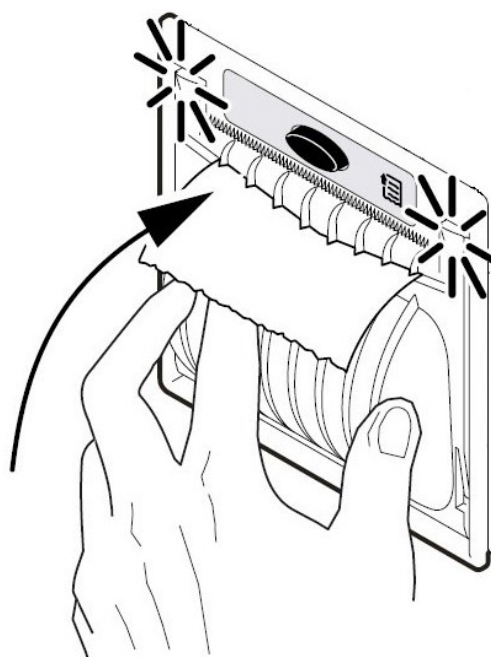
1.) Nacisnąć na przycisk aby otworzyć pojemnik na papier



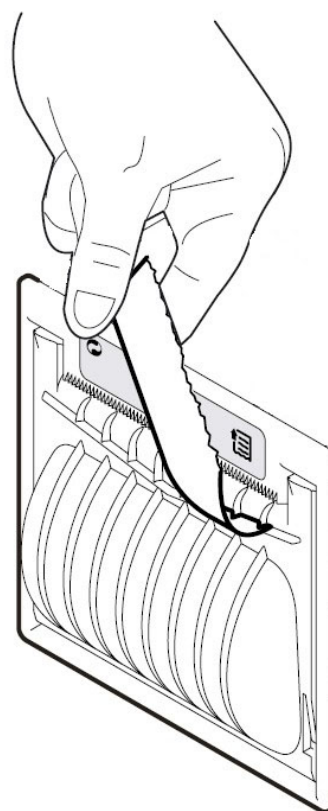
2.) Rozwinąć trochę rolki papieru i umieścić we właściwej pozycji (początek rolki do tyłu i ku górze) jak na rysunku.



3.) Zamknąć pokrywę pojemnika aż zatrzasną się rogi.



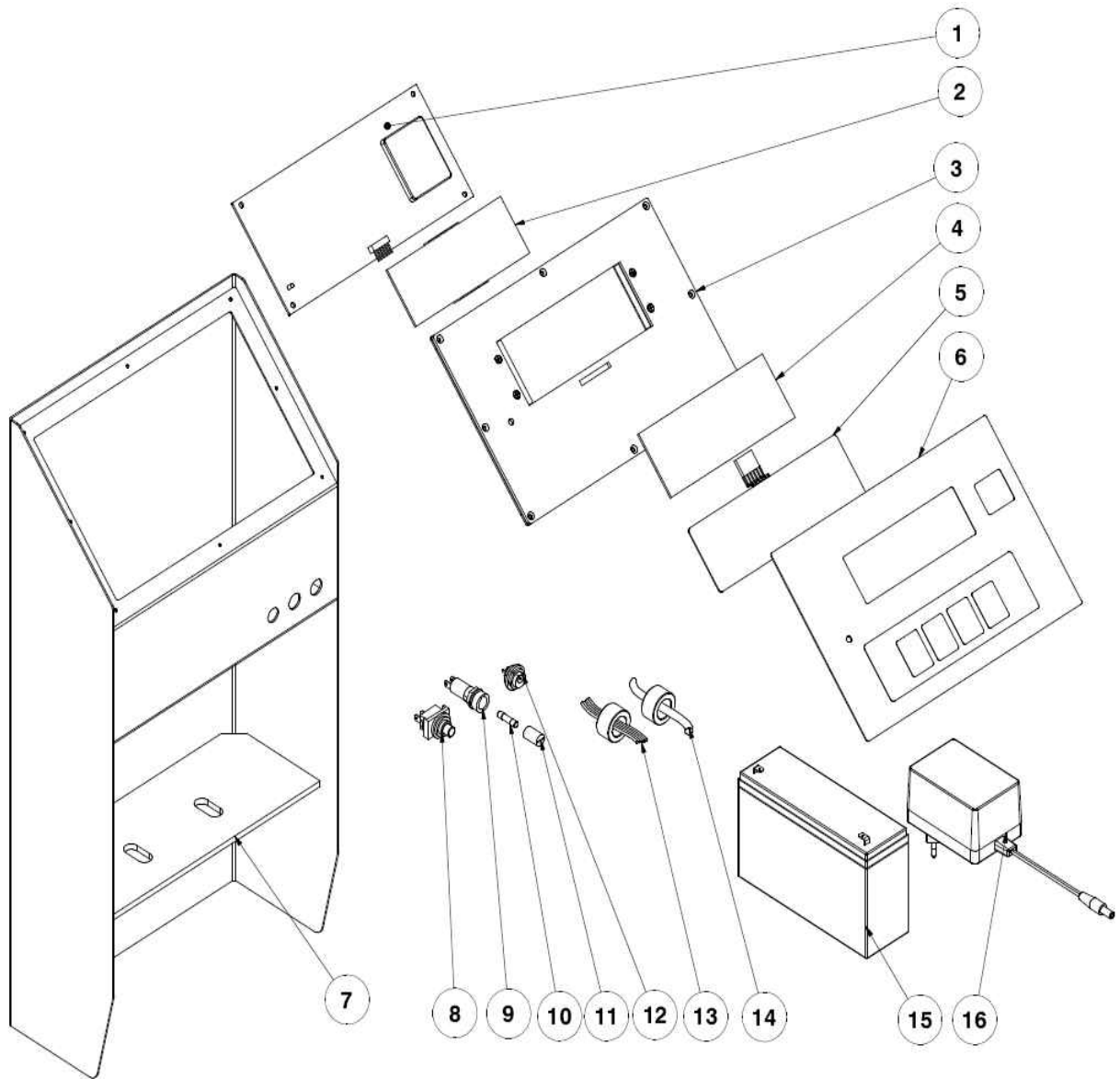
4.) Usunąć nadmiar wystającego papieru używając ostrej górnej krawędzi.



5.) Gdy świeci się zielona dioda, drukarka jest gotowa do użycia.

Lista części zamiennych KPZ 52E-7

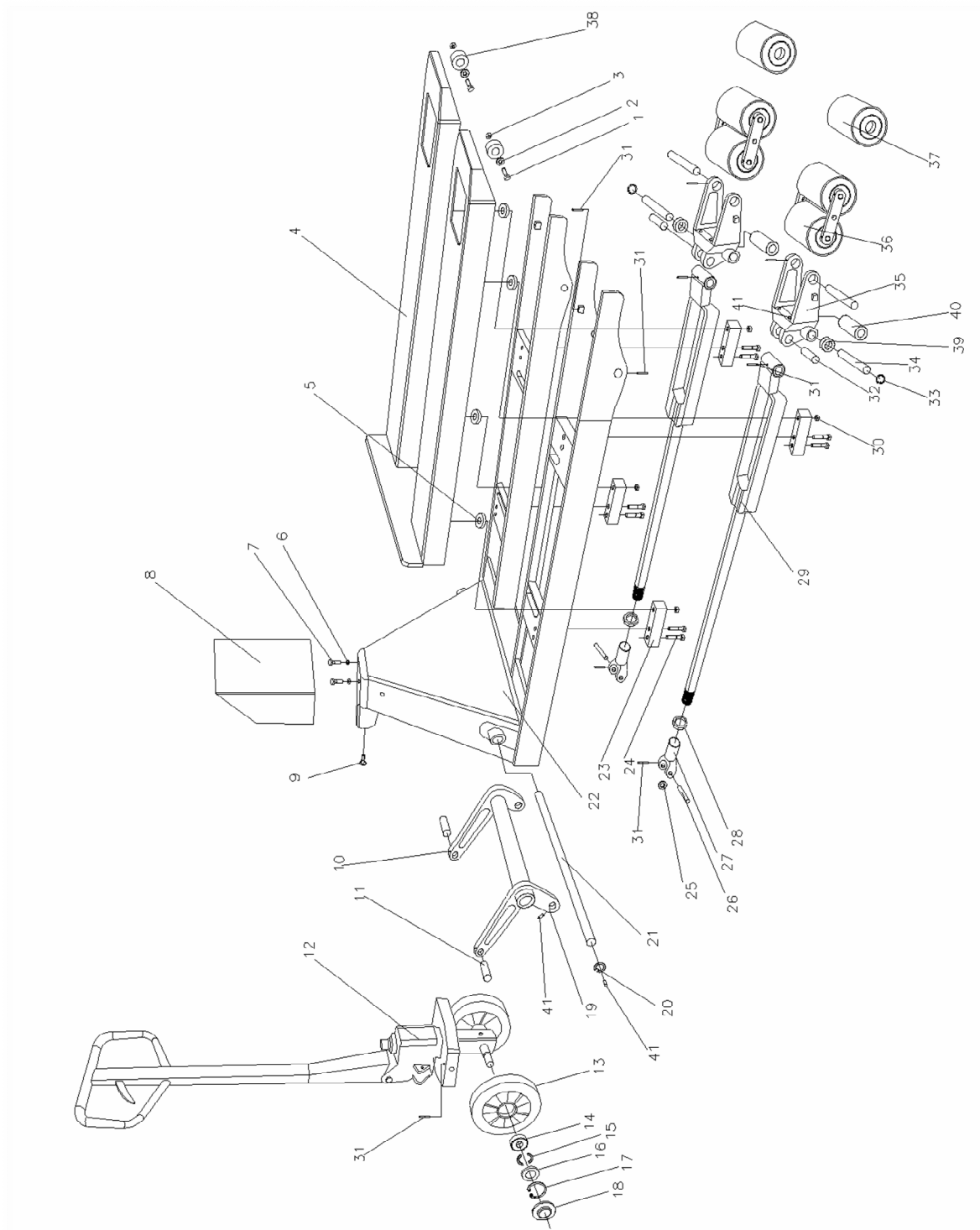
Lp..	Numer artykułu	Nazwa	Nazwa angielska
1	150000180100	Płyta główna	Mainboard
2	51E800000063	Wyświetlacz	Display
3	51E700000007	Płyta czołowa	Front plate
4	51E700000010	Szybka czołowa	Window
5	51E700000005	Klawiatura	Keypad
6	51E700000004	Frontfolie	Front foil
7	714000010000	Obudowa	Housing
8	51E700001000	Przełącznik	Push switch
9	171300003300	Uchwyt bezpiecznika	Fuse holder
10	171300001000	Bezpiecznik	Fuse
11	171300003300	Nakładka bezpiecznika	Fuse cap
12	171100000450	Gniazdo ładowania	Charger jack
13	-	Przewód czujnika ważenia	Load cell connection cable
14	51E700003000	Przewód zasilający	Power cord
15	171300005000	Bateria	Rechargeable battery
16	171300010000	Ładowarka	Adapter



Waga na wózku hydraulicznym ręcznym

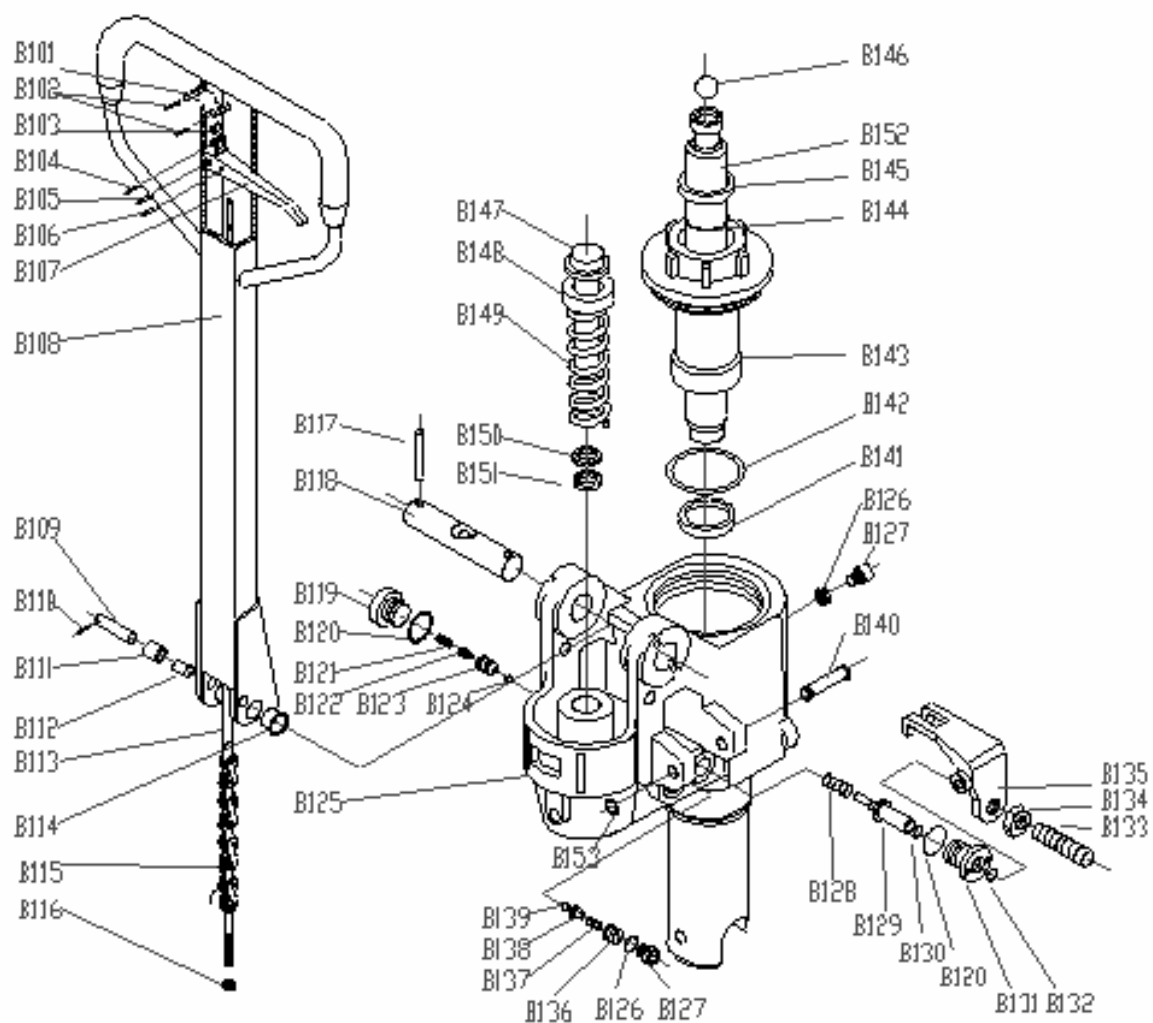
Wykaz części zamiennych

Wykaz części zamiennych ręcznego wózka podnośnego KPZ 71-7



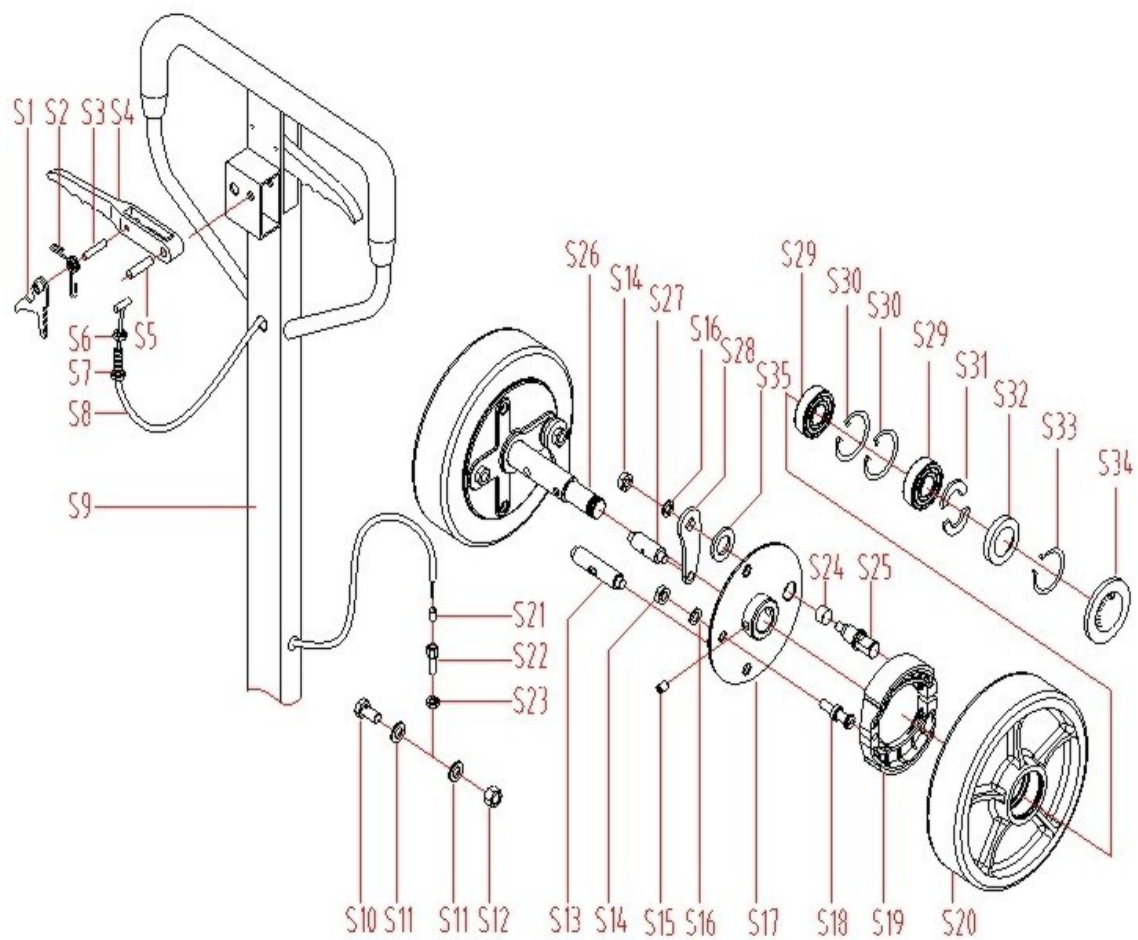
Pozycja	Article	Artikel	Artykuł	ilość	Nr. Artykułu
1.	Screw	Schraube	Śruba	2	171700000100
2.	Washer	Scheibe	Podkładka	2	171700000200
3.	Nut	Mutter	Nakrętka	2	171700000300
4.	Weighing Fork	Wägegabel	Nakładka wideł	1	171700000400
5.	Washer	Scheibe	Podkładka	4	171700000500
6.	Washer	Scheibe	Podkładka	2	171700000600
7.	Screw	Schraube	Śruba	2	171700000700
8	Indicator Housing	Gehäuse	Wieża wyświetlacza	1	171700000800
9.	Bolt	Bolzen	Śruba	1	171700000900
10.	Lifting Assembly	Hebegelenk	Dźwignia przednia	2	171700001000
11.	Bolt	Bolzen	Śruba	2	171700001100
12.	Hydraulic Unit	Hydraulik	Hydraulika	1	171700001200
13.	Wheel, Rubber	Lenkrad Gummi	Koło gumowe	2	171700001300
14.	Bearing	Kugellager	Łożysko	2	171700001400
15.	Halv washer	Halbscheibe	Podkładka	1	171700001500
16.	Washer	Scheibe	Podkładka	2	171700001600
17.	Ring	ring	Zimerring	2	171700001700
18.	Shutter	Abedeckung	Zabezpieczenie	2	171700001800
19.	Ring	Ring	Zimerring	1	171700001900
20.	Ring	ring	Zimerring	2	171700002000
21.	Axle	Achse	Oś	1	171700002100
22.	Frame	Grundgestell	Rama wózka	1	171700002200
23.	Oadcell	Wägezelle	Tensometry	4	171700002300
24.	Screw	Schraube	Śruba	8	171700002400
25.	Washer	Scheibe	Podkładka	8	171700002500
26.	Bolt	Bolzen	Śruba	2	171700002600
27.	Fork	Gabel	Łącznik ciągnia	2	171700002700
28.	Ring	Ring	Zimerring	2	171700002800
29.	Rod Assembly	Schubstange	Cięgno	2	171700002900
30.	Nut	Mutter	Nakrętka	4	171700003000
31.	Pin	Sicherung	Kołek	16	171700003100
32.	Bolt	Bolzen	Śruba	2	171700003200
33.	Ring	Ring	Zimerring	2	171700003300
34.	Bolt	Bolzen	Śruba	4	171700003400
35.	Link Assembly	Radarm	Dźwignia tylnia	2	171700003500
36.	Tandem wheel	Tandemrad	Wózek tandemu	2	171700003600
37	Single wheel	Einzelrad	Rolka	2	171700003700
38	Roller	Rolle	Rolka	2	171700003800
39	Washer	Scheibe	Podkładka	4	171700003900
40	Bush	Buchse	Tuleja	2	171700004000
41	Lubrication nipple	Schmiernippel	Kalamitka	8	171700004100

Wykaz części zamiennych ręcznego wózka podnośnego KPZ 71-7



Pozycja	Article	Artikel	Artykuł	ilość	Nr. Artykułu
B101	Spring	Feder	Sprężyna	1	1717000B1010
B102	Pin	Stift	Kotek	2	1717000B1020
B103	Roller	Rolle	Rolka	1	1717000B1030
B104	Pin	Stift	Kotek	1	1717000B1040
B105	Pin	Stift	Kotek	1	1717000B1050
B106	Pin	Stift	Kotek	1	1717000B1060
B107	Handle	Griff	Uchwyt	1	1717000B1070
B108	Handle tube	Griff Rohr	Dyszel	1	1717000B1080
B109	Shaft	Welle	Ośka	1	1717000B1090
B110	Pin	Stift	Kotek	1	1717000B1100
B111	Roller	Rolle	Rolka	1	1717000B1110
B112	Bush	Buchse	Tuleja	1	1717000B1120
B113	Pull Polc		Cięgno	1	1717000B1130
B114	Bush	Buchse	Tuleja	2	1717000B1140
B115	Chain	Kette	Łańcuch	1	1717000B1150
B116	Nut	Mutter	Nakrętka	1	1717000B1160
B117	PIN	Stift	Kotek	2	1717000B1170
B118	Shaft	Welle	Ośka	1	1717000B1180
B119	Plug	Stecker	Zaślepka	1	1717000B1190
B120	Washer	Scheibe	Podkładka	2	1717000B1200
B121	Spring	Feder	Sprężyna	1	1717000B1210
B122	Spindle	Spindel	Wrzeciono	1	1717000B1220
B123	Seat	Sitz	Gniazdo	1	1717000B1230
B124	Ball	Kugel	Kulka	1	1717000B1240
B125	Base	Platte	Korpus	1	1717000B1250
B126	Washer	Scheibe	Podkładka	2	1717000B1260
B127	Pin	Stift	Kotek	2	1717000B1270
B128	O-Ring	O-Ring	Oring	1	1717000B1280
B129	Pin	Stift	Kotek	1	1717000B1290
B130	O-Ring	O-Ring	Oring	1	1717000B1300
B131	Axle Sleeve	Buchse	Tulejka	1	1717000B1310
B132	O-Ring	O-Ring	Oring	1	1717000B1320
B133	Bolt	Schraube	Śruba	1	1717000B1330
B134	Nut	Mutter	Nakrętka	1	1717000B1340
B135	Lever Plate	Platte	Blaszka poziomu	1	1717000B1350
B136	Bolt	Schraube	Śruba	1	1717000B1360
B137	Spring	Feder	Sprężyna	1	1717000B1370
B138	Ball Base	Schale	Tulejka pod kulkę	1	1717000B1380
B139	Steel Ball	Kugel	Kulka	1	1717000B1390
B140	Pin	Stift	Kotek	1	1717000B1400
B141	Y-Ring	Y-Ring	Y-ring	1	1717000B1410
B142	O-Ring	O-Ring	Oring	1	1717000B1420
B143	Cylinder Cap	Kappe	Zaślepka cylindryczna	1	1717000B1430
B144	O-Ring	O-Ring	Oring	1	1717000B1440
B145	Dust Ring	Ring	Zabezpieczenie	1	1717000B1450
B146	Y-Ring	Y-Ring	Yring	1	1717000B1460
B147	Pump Plunger		Tłoczek pompki	1	1717000B1470
B148	Washer	Scheibe	Podkładka	1	1717000B1480
B149	Spring	Feder	Sprężyna	1	1717000B1490
B150	Dust Ring	Ring	Zabezpieczenie	1	1717000B1500
B151	Y-Ring	Y-Ring	Yring	1	1717000B1510
B152	Piston Rod	Stange	Tłok	1	1717000B1520
B153	Retaining Ring for Axle	Ring	Zabezpieczenie	1	1717000B1530

Wykaz części zamiennych ręcznego wózka podnośnego KPZ 71-7



Pozycja	Article	Artikel	Artykuł	ilość	Nr. Artykułu
S1	Locker	Endplatte	Zamek	1	17170000S010
S2	Spring	Feder	Sprężyna	1	17170000S020
S3	Spring PIN	Pin	Kolek sprężysty	1	17170000S030
S4	Handle	Griff	Uchwyt	1	17170000S040
S5	Spring Pin	Pin	Kolek sprężysty	1	17170000S050
S6	Nut	Mutter	Nakrętka	1	17170000S060
S7	Bolt	Bolzen	Śruba	1	17170000S070
S8	Brake Ling	Verbindung	Linka hamulca	1	17170000S080
S9	Handle Tube	Rohr	Dyszel	1	17170000S090
S10	Screw	Schraube	Śruba	1	17170000S100
S11	Washer	Scheibe	Podkładka	2	17170000S110
S12	Nut	Mutter	Nakrętka	1	17170000S120
S13	Shaft	Welle	Ośka	1	17170000S130
S14	Nut	Mutter	Nakrętka	4	17170000S140
S15	Bolt	Bolzen	Śruba	4	17170000S150
S16	Washer	Scheibe	Podkładka	4	17170000S160
S17	Plate of Brake	Bremsscheibe	Tarcz hamulca	2	17170000S170
S18	Screw	Schraube	Śruba	2	17170000S180
S19	Piece of Brake	Gehäuse	Szczęki hamulcowe	2	17170000S190
S20	Wheel	Rad	Koło	2	17170000S200
S21	Tube	Rohr	Rurka	1	17170000S210
S22	Bolt	Bolzen	Śruba	1	17170000S220
S23	Nut	Mutter	Nakrętka	1	17170000S230
S24	Bush	Buchse	Tuleja	2	17170000S240
S25	Shaft	Welle	Ośka	2	17170000S250
S26	Shaft	Welle	Ośka	1	17170000S260
S27	Shaft	Welle	Ośka	1	17170000S270
S28	Leer Plate	Platte	Błaszka	2	17170000S280
S29	Bearing	Kugellager	Łożysko	4	17170000S290
S30	Ring for Hole	Ring	Zimerring	4	17170000S300
S31	Half Cirgue	Halbring	Podkładka	4	17170000S310
S32	Washer	Scheibe	Podkładka	2	17170000S320
S33	Ring for Axle	Ring	Zabezpieczenie	2	17170000S330
S34	Dust cover	Abdeckung	Zabezpieczenie	2	17170000S340
S35	Washer	Scheibe	Podkładka	2	17170000S350

Klaus-Peter Zander Sp. z o.o.
Paproć 132 A
64-300 Nowy Tomyśl

Tel.: 61 44 21 189

Fax: 61 44 21 190

e-mail: info@kpzwagi.pl

Web: www.kpzwagi.pl